

ATTENTION: Version minimale du firmware du Max200: 06.00.x / 06.04.x

Dobiss WebServer - Configuration

1. Programme 'scanner IP'

Installez tout d'abord un programme 'scanner IP' afin de rechercher sur le réseau l'adresse IP du webserver attribuée par le DHCP.

Windows XP, Win7 → Advanced IP Scanner (<http://www.radmin.com/products/ipscanner/>)

Utilisateurs Mac → IP Scanner (<http://www.macupdate.com/app/mac/15326/ip-scanner>)

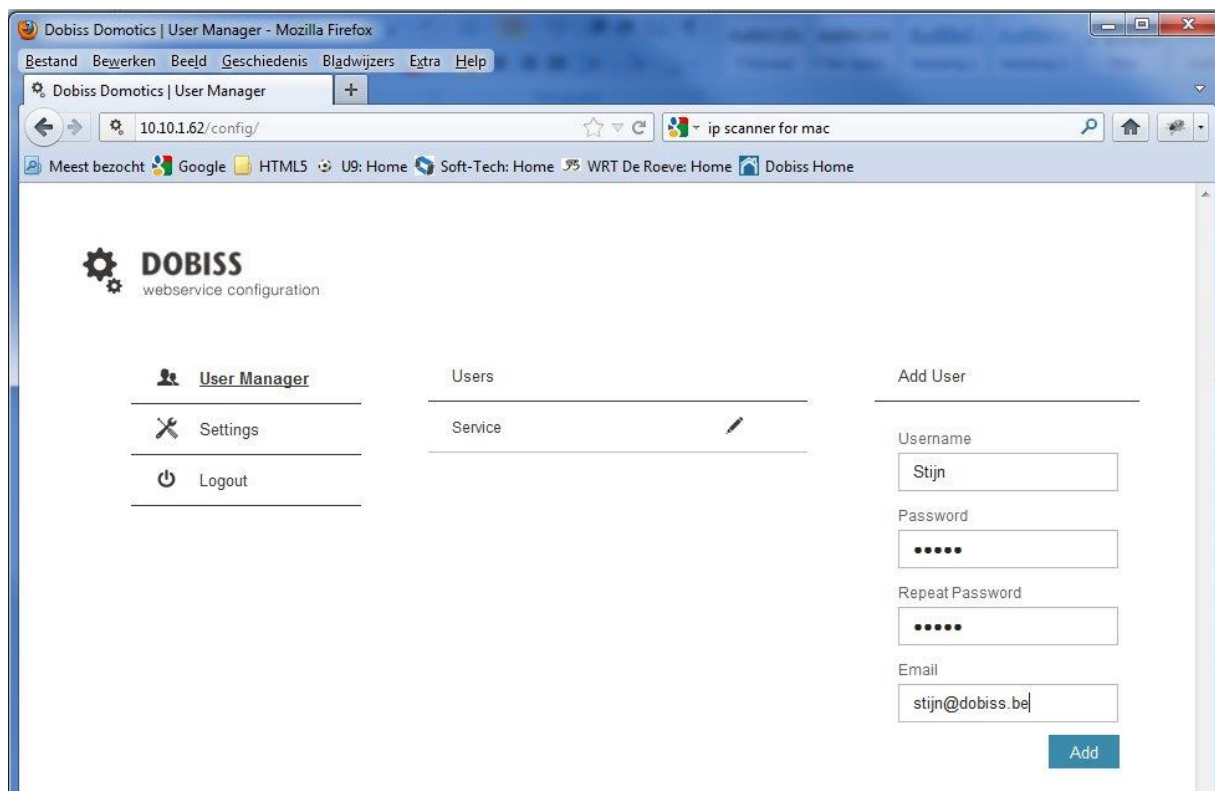
Le webserver de chez Dobiss a toujours une adresse MAC commençant par : F0:AD:4E:00

Inscrivez ici l'adresse MAC de votre webserver F0:AD:4E:00 :... :... :... (Voir verso de votre webserver Dobiss)

2. Configuration du serveur

Log in sur le serveur via le browser. *Utilisez de préférence les browser Firefox Mozilla, Safari ou Google Chrome. INTERNET EXPLORER EST DECONSEILLE !!!*

Introduisez l'adresse IP de votre webserver (vous le trouverez via le ipscanner) P.e.: 10.10.1.62/config et logez vous avec le nom d'utilisateur 'Service' et mot de passe 'dobiss' -> Respectez les majuscules.



Vous pouvez maintenant créer un nouveau nom d'utilisateur et un nouveau mot de passe. Par la suite il vous sera possible de vous connecter avec vos propres données de login.

3. Réglages (settings) du serveur

Sélectionnez le menu 'Settings'.

- **Adresse IP statique ou dynamique**

En standard le webserver recevra une adresse ip dynamique du routeur.

Dans le menu réglages (settings) il vous est possible de déterminer si le serveur doit recevoir une adresse fixe (IP statique) ou à nouveau une adresse dynamique.

- **Service DNS**

Dobiss prévoit un service DNS. Contactez nous afin de créer pour votre installation un compte DynDNS sur dobiss.be. Ce compte est introduit dans cet écran ci.

Un compte DynDNS sera nécessaire afin de créer une connexion, hors de portée de votre réseau (donc via internet), avec votre webserver Dobiss. Ceci sera nécessaire, à moins que votre client ne dispose déjà d'une adresse IP externe fixe attribuée par son fournisseur (Belgacom, Voo, Telenet) ou que le client dispose déjà d'une adresse DynDNS pour d'autres applications.

Lors de l'utilisation d'une adresse DynDNS, votre webserver devra recevoir une adresse IP DHCP statique (= fixe) qui se situera dans le domaine des adresses dynamiques => dans la plage des adresses DHCP !!!

Par souci de facilité nous choisirons toujours la dernière adresse de la plage DHCP.

Il faudra déterminer dans le router que le webserver reçoive toujours la même adresse IP DHCP.

Ceci sera possible sur base de l'adresse MAC du webserver

(Voir annexe 1 : Exemple avec un modem/routeur Belgacom b-box2)

(Voir annexe 2 : Exemple avec un routeur Intellinet)

- **Configuration du port**

Lorsque l'on souhaite avoir accès au webserver de l'extérieur (hors habitation) il est indispensable de changer le port Web vers un numéro supérieur à 10000. P.e. : 20080.

Ensuite il sera nécessaire, dans le routeur, d'ouvrir ce port à l'adresse IP du webserver.

Afin de permettre à Dobiss software d'effectuer des mises à jours, le port FTP doit être également changé vers un numéro supérieur ainsi que ouvert dans le routeur. P.e. : 21 -> 20021

(Voir annexe2: Exemple avec un routeur Intellinet)

- **Service de redémarrage – Poweroff**

S'il s'avérait nécessaire de devoir redémarrer le serveur ou même de le couper, utilisez ces fonctions.



- User Manager
- Settings**
- Logout

Static IP

IP address

Subnet

Please make sure you only change the range while necessary. (first three fields)

Make sure that the static address is not in the dhcp server range.

DNS Service

Dobiss provides a DNS service for their customers. For further information, contact your dealer.

Poweroff

Only poweroff the service when you plan to do maintenance work on the electricity.

Restart Service

Please make sure a reboot of your service will take several minutes.

Only reboot when necessary!

Port Configuration

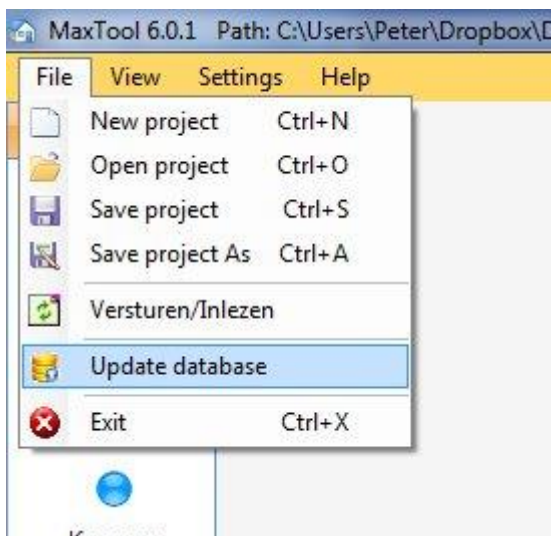
Web	<input type="text" value="80"/>
FTP	<input type="text" value="21"/>
SSH	<input type="text" value="22"/>

4. Réglages du MaxTool

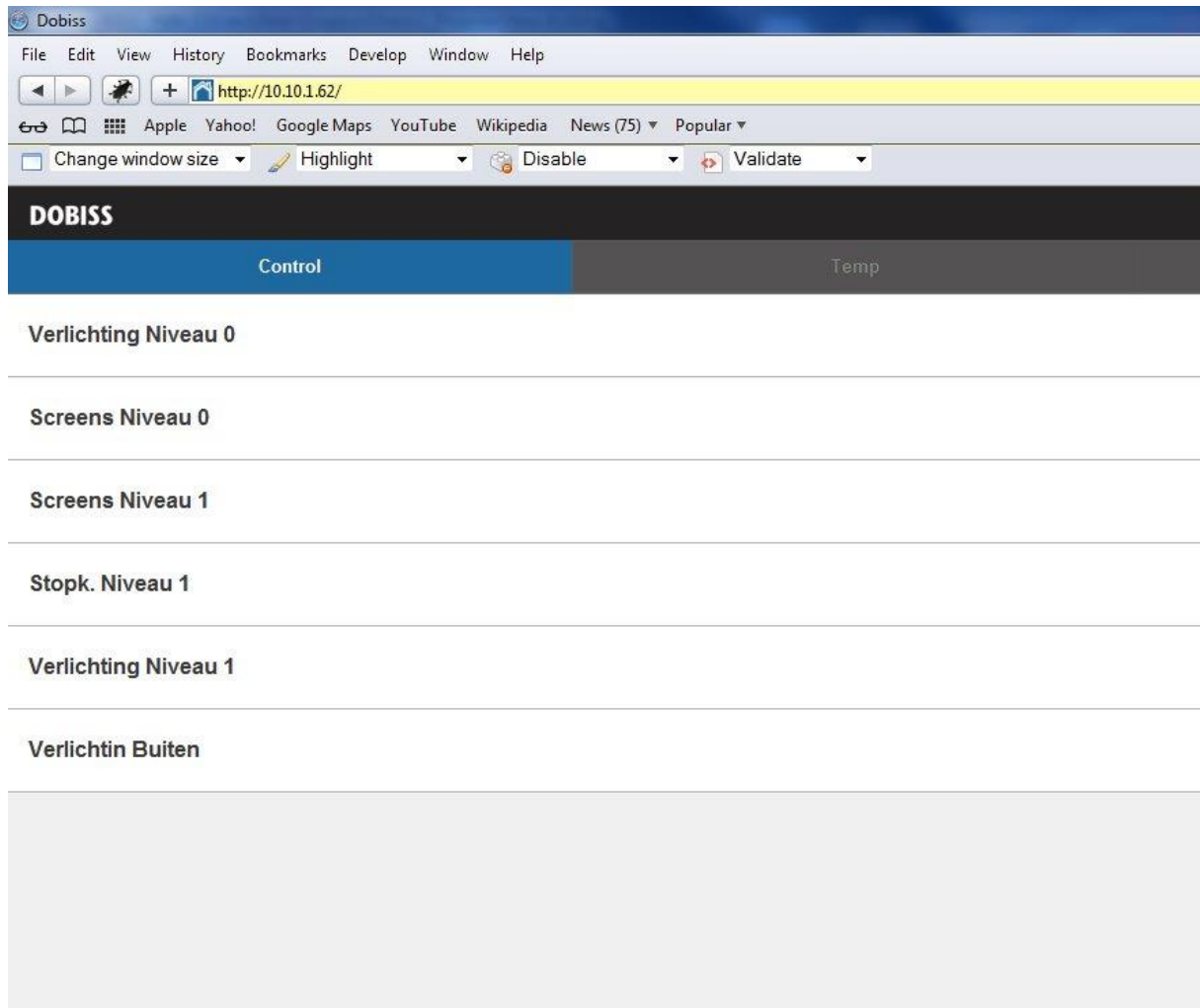
Ouvrez votre projet dans le Maxtool. Allez ensuite dans Settings → Options → Webserver. Cochez la case 'Webserver actif' et introduisez l'adresse IP du serveur. Cliquez pour finir sur OK.



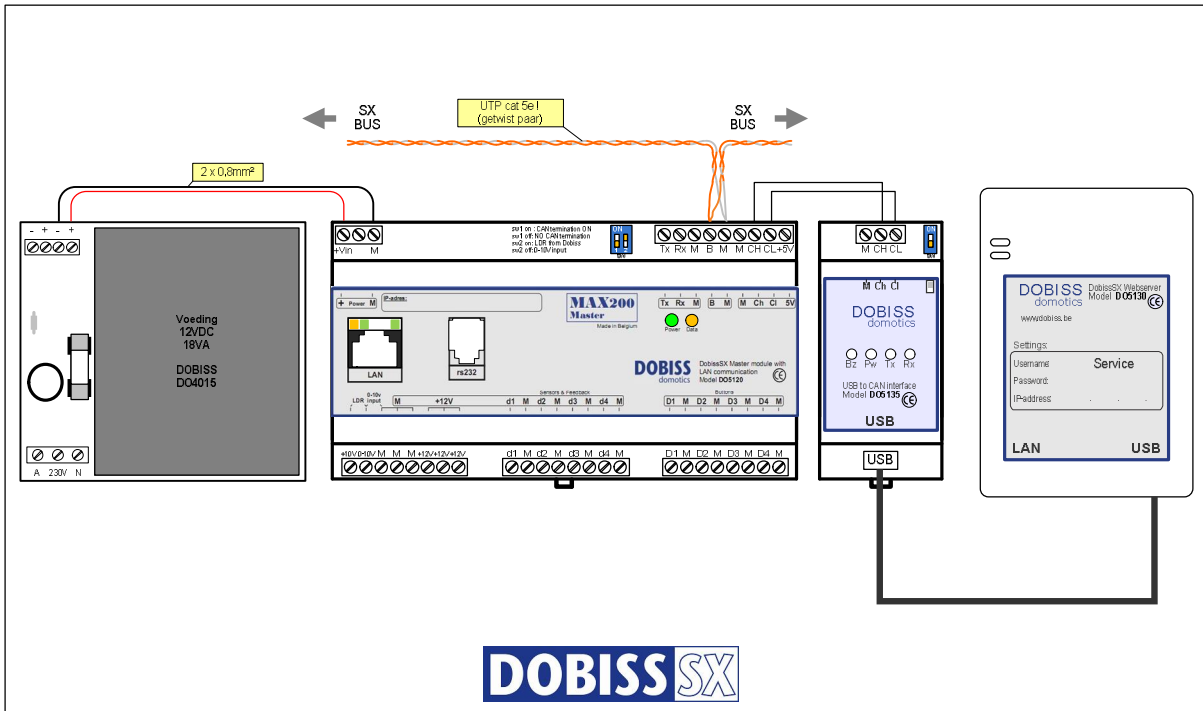
Cliquez ensuite dans le menu File sur 'Update database'. Votre configuration complète est envoyée vers votre webserver.



Lorsque l'on surf vers notre webserver (p.e. 10.10.1.62), il nous sera possible de voir notre configuration et on va pouvoir faire fonctionner notre installation.



DOBISS SX EVOLUTION



How to add static DHCP leases on a Belgacom b-box 2

on DECEMBER 23, 2010 · 1 COMMENT

Always wanted to configure some static DHCP leases on a Belgacom b-box 2 ?

Here's how you can accomplish it :

First of all, open the administration pages of the router, and then :

- Click on *Advanced Settings* and next on *Network Interfaces*
- In the column *Interface Name*, click on *LAN Bridge*
- On the *Connection Properties* page, click on the *Settings* button, at the bottom of the page
- On the *Configure Connection* page, look for the text *IP Address Distribution* and click on it
- You are now on the *IP Address Distribution* page, click on the *Connection List* button
- You can now edit already existing dynamic leases and change them to static ones or you can add new static leases.

Good luck !



ANNEXE 2

Attribuer une adresse IP DHCP fixe dans le routeur Intellinet

Nous allons en somme programmer dans le routeur qu'un appareil bien précis – reconnaissable par le routeur sur base de son adresse MAC unique – reçoive toujours la même adresse IP dynamique. Ainsi le webserver Dobiss obtiendra toujours la même adresse IP, grâce à quoi nous saurons toujours via quelle adresse IP nous pourrions 'surfer' vers notre webserver.

Dans le cas où nous attribuerions une adresse IP fixe, il serait fort probable que dans de multiples cas le Port Forwarding ne fonctionnerait pas bien.

Le Port Forwarding sera nécessaire dans le cas où nous voudrions accéder à notre webserver Dobiss en dehors du réseau local.

1. Cliquez sur le menu LAN.
2. Cochez la case 'enable static DHCP Leases'.
3. Introduisez l'adresse MAC de votre webserver Dobiss.
4. Attribuez l'adresse IP -> la dernière adresse de la plage DHCP. (voir point 5)
5. Cliquez sur ADD.
6. Cliquez sur APPLY.
7. Cliquez sur APPLY.

INTELLINET NETWORK SOLUTIONS Wireless 300N 4-Port Router (524490)

10.10.1.254/index.asp

INTELLINET
NETWORK SOLUTIONS

- System
- WAN
- LAN
- Wireless
- QoS
- NAT
- Firewall

IP Address : 10.10.1.254
Subnet Mask : 255.255.255.0
802.1d Spanning Tree : Disable
DHCP Server : Enable

DHCP Server

Lease Time : Forever
DHCP Client Start IP : 10.10.1.100
DHCP Client End IP : 10.10.1.200
Domain Name :

APPLY CANCEL

Static DHCP Lease Table
It allows 16 entries only.

NO.	MAC Address	IP Address	Select
1	f0:ad:4e:00:c1:cc	10.10.1.200	<input type="checkbox"/>

Delete Delete All

Enable Static DHCP Leases

MAC Address	IP Address
<input type="text"/>	<input type="text"/>

Add Clear

Port Forwarding

1. Cliquez sur NAT → Port Forwarding.
2. Cochez 'Enable Port Forwarding'.
3. Introduisez dans Private IP l'adresse IP de votre webserver.
4. Introduisez le Port Range comme programmé sur le webserver. Dans notre cas 20080/20080
5. Cliquez sur Add.

Répétez cette procédure pour le port FTP du webserver. Dans notre cas 20021.

1. Cliquez sur NAT → Port Forwarding.
2. Cochez 'Enable Port Forwarding'.
3. Introduisez dans Private IP l'adresse IP de votre webserver.
4. Introduisez le Port Range comme programmé sur le webserver. Dans notre cas 20021/20021
5. Cliquez sur Add.

..... et pour finir

6. Cliquez sur APPLY

INTELLINET NETWORK SOLUTIONS Wireless 300N 4-Port Router (524490)

INTELLINET NETWORK SOLUTIONS

System
WAN
LAN
Wireless
QoS
NAT
Firewall

Port Forwarding

Entries in this table allow you to automatically redirect common network services to a specific server like a web server or mail server on the private local network behind your Gateway's NAT.

Enable Port Forwarding

Private IP	Computer Name	Type	Port Range	Comment
<input type="text"/>	<< Select >>	Both	<input type="text"/>	<input type="text"/>

Current Port Forwarding Table

NO.	Computer Name	Private IP	Type	Port Range	Comment	Select
1	OFFLINE	10.10.1.200	TCP+UDP	20080	WebServer	<input type="checkbox"/>
2	OFFLINE	10.10.1.200	TCP+UDP	20021	FTP Server	<input type="checkbox"/>